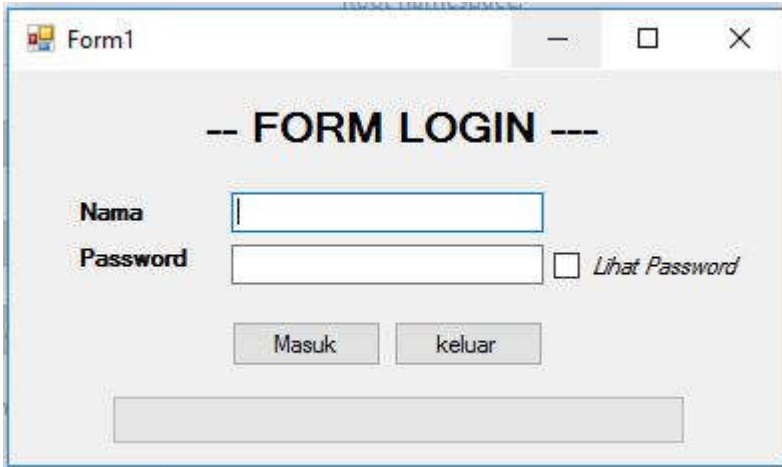


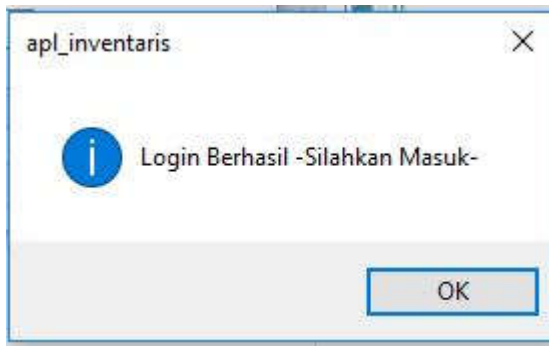
a. **Halaman Login**

Halaman Login terdiri dari level username dan password. Form ini berfungsi untuk memasukan ID user agar mendapatkan hak akses dari sistem. Agar lebih jelas merujuk pada dibawah ini

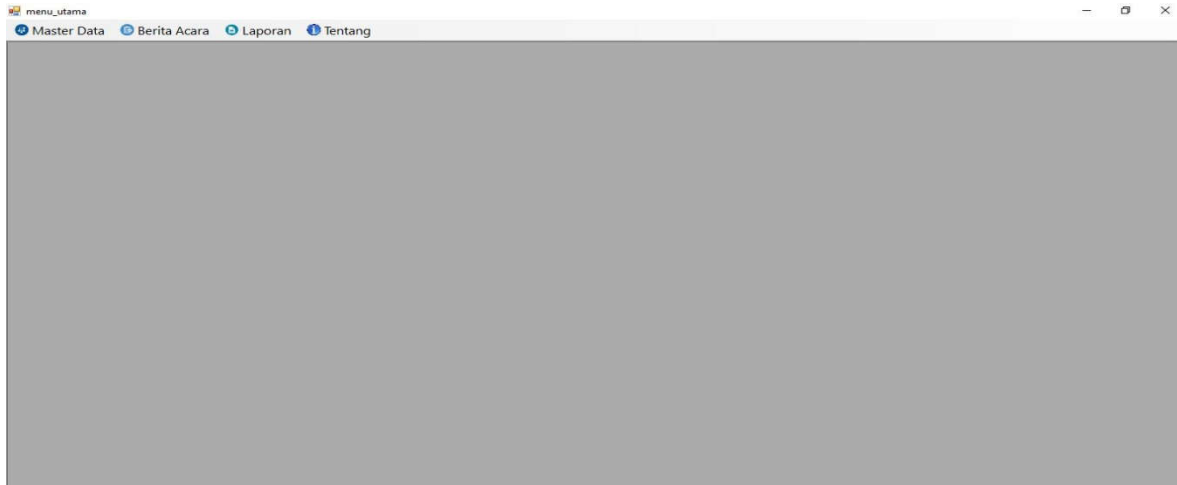


The image shows a screenshot of a web application window titled "Form1". The main content area is titled "-- FORM LOGIN --". It contains two input fields: "Nama" and "Password". The "Password" field has a checkbox labeled "Lihat Password" to its right. Below the input fields are two buttons: "Masuk" and "keluar". There is also a large empty rectangular box at the bottom of the form area.

Setelah login berhasil maka akan muncul pop-up bahwa password dan username benar dan di lanjut masuk ke halaman utama

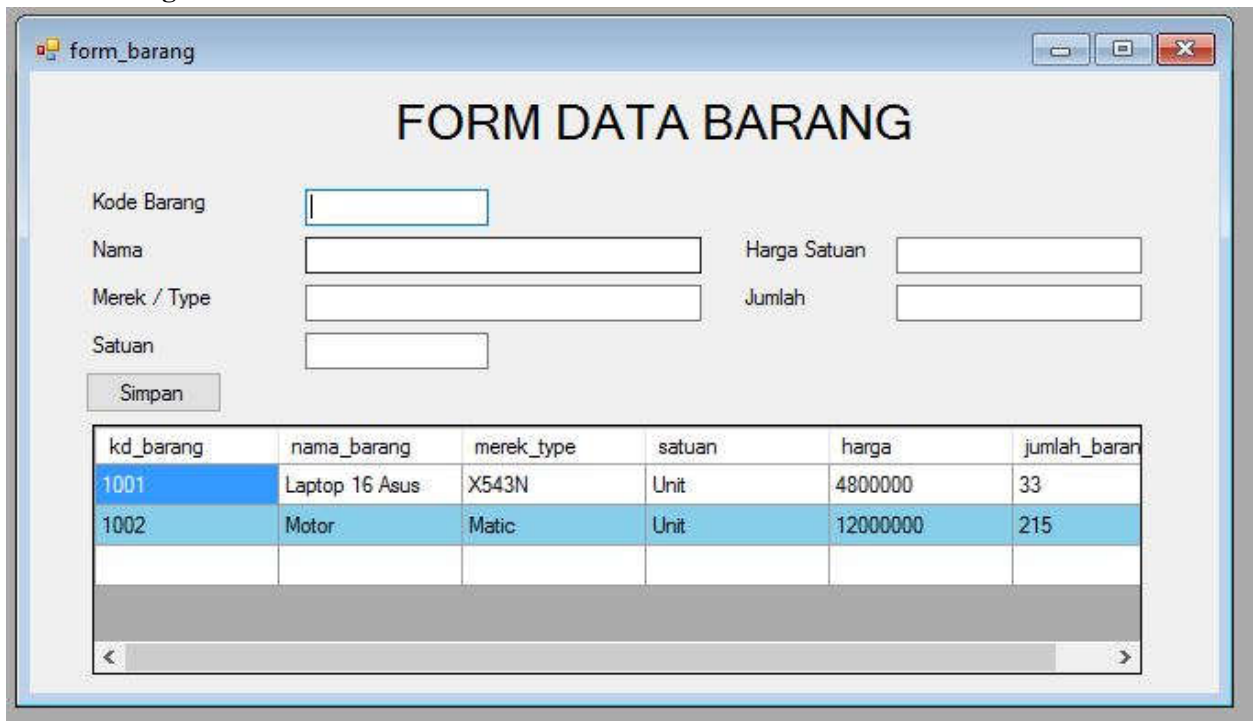


b. HalamanUtama



Halaman utama adalah layout fungsi system/halaman inti yang berisi form-form dari semua fitur aplikasi, jika menu pada halaman utama itu di pilih maka akan muncul di bagian tengah form utama (Form MDParent)

c. Form Barang



FORM DATA BARANG

Kode Barang:

Nama: Harga Satuan:

Merek / Type: Jumlah:

Satuan:

kd_barang	nama_barang	merek_type	satuan	harga	jumlah_barang
1001	Laptop 16 Asus	X543N	Unit	4800000	33
1002	Motor	Matic	Unit	12000000	215

Form Barang berfungsi untuk input dan menampilkan data barang inventaris.
Input kode_barang,



d. Form Pegawai

kd_pegawai	nip	nama	jabatan
1	1976053020080...	Ujang S	Delivery
1001	1976053020080...	ADHI NUGROH...	Pengurus Barang

Form Pegawai berfungsi untuk input dan menampilkan data Pegawai.

e. Form PegawaiAjuan

NIP	Nama	Jabatan	Instansi	Jabatan
2002	197605302008011005	Mr. Rohidin BA	Manager	Pemda A

Form Pegawai Ajuan berfungsi untuk input dan menampilkan data Pegawai Ajuan.



f. Form Berita Acara

Form berita acara terdiri dari pencarian nama pegawai, nama pegawai ajuan dan data barang yang nantinya akan menjadi sebuah data berita acara permohonan barang inventaris. Di bagian gridview di field pertama masukan kode barang maka baris tersebut akan tampil data barang dengan menggunakan tab.

Jika sudah memasukan data barang maka proses selanjutnya adalah proses cetak dan akan muncul format surat berita acara seperti gambar di bawah ini :

g. Form Laporan Berita Acara

Form laporan berita acara adalah form cetak semua berita acara yang sudah di buat dan sudah di cetak.

The screenshot shows a SAP Crystal Reports interface with the following content:

**PEMERINTAH KABUPATEN BEKASI
DINAS PEMADAM KEBAKARAN**
Komplek Perkantoran Pemerintah Kabupaten Bekasi
Desa Sukamahi Kecamatan Cikarang Pusat Kabupaten Bekasi- Jawa Barat
Telp: 021-89970065, 021-89970129 Fax: 89970064
BEKASI

Laporan Berita Acara Permintaan Barang

Kode Berita Acara : SRT002 10,003

No.	Nama Barang	Type / Merek	Jumlah	Satuan	Harga Satuan	Jumlah Biaya
16.00	Laptop 16 Asus	X543N	1	Unit	4,800,000	4,800,000
33.00	Motor	Matic	1	Unit	12,000,000	12,000,000
Total Harga :						20000000

Keterangan Keterangan 2

Kode Berita Acara : SPT001 10,004

No.	Nama Barang	Type / Merek	Jumlah	Satuan	Harga Satuan	Jumlah Biaya
51.00	Laptop 16 Asus	X543N	1	Unit	4,800,000	4,800,000
70.00	Motor	Matic	2	Unit	12,000,000	24,000,000
Total Harga :						28

Keterangan Sebagai Tanda terima satu

Kode Berita Acara : 10003 10,008

No.	Nama Barang	Type / Merek	Jumlah	Satuan	Harga Satuan	Jumlah Biaya
96.00	Laptop 16 Asus	X543N	1	Unit	4,800,000	4,800,000
123.00	Motor	Matic	1	Unit	12,000,000	12,000,000

h. Form Laporan Barang

Form laporan Barang adalah form cetak semua barang yang sudah input.



Kontak Person :
0822 - 9809-8311
Jl.Papan Mas 04/16 No. 17
Mekarsari, Kabupaten Bekasi
Mail : info@paperplane-tm.com

SOLUSI KEBUTUHAN IT ANDA

Jasa Pembuatan Website &
Jasa Perbaikan dan Pengadaan Perlengkapan Komputer



menu_utama - [form_laporanbarang]

Master Data Berita Acara Laporan Tentang

SAP CRYSTAL REPORTS*

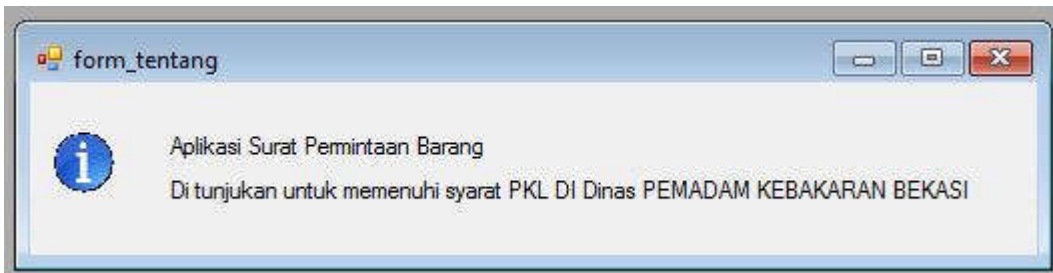
Main Report

LAPORAN DATA BARANG

KODE BARANG	NAMA BARANG	MEREK / TYPE	SATUAN	HARGA	JUMLAH BAR
1,001	Laptop 16 Asus	X543N	Unit	#####	33
1,002	Motor	Matic	Unit	#####	215

i. Form Tentang

Form tentang adalah form tentang aplikasi inventaris.



1. Relasi Database

Struktur dan desain database dari aplikasi Inventari adalah sebagai berikut :

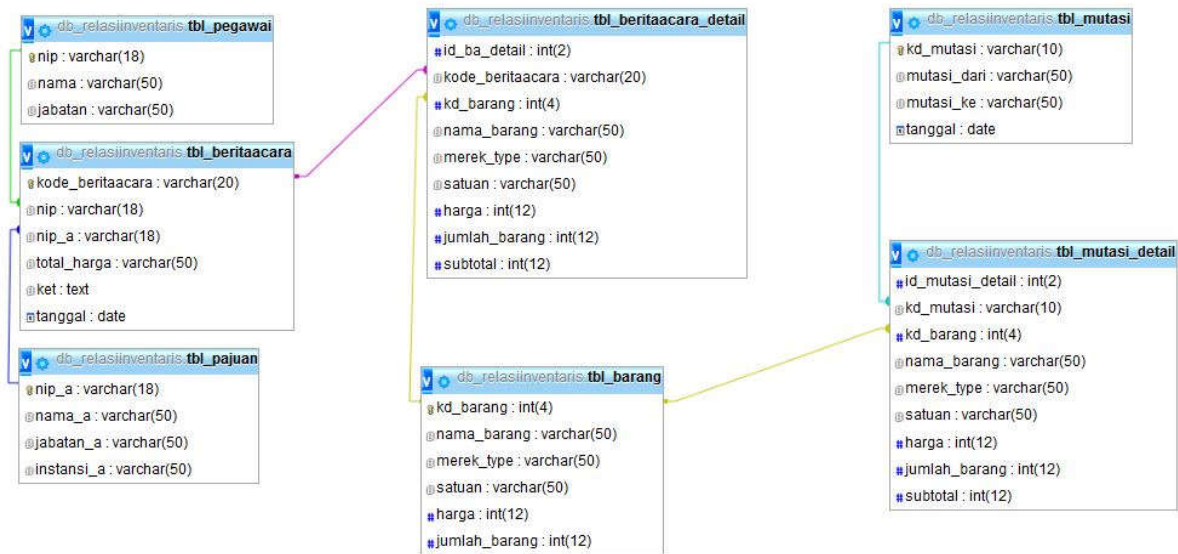


Kontak Person :
0822 - 9809-8311
Jl.Papan Mas 04/16 No. 17
Mekarsari, Kabupaten Bekasi
Mail : info@paperplane-tm.com

SOLUSI KEBUTUHAN IT ANDA

Jasa Pembuatan Website &
Jasa Perbaikan dan Pengadaan Perlengkapan Komputer





- a. **Tabel Barang**
Table data untuk menyimand ata barang
- b. **Tabel Pegawai**
Tabel data untuk menyimpan data pegawai
- c. **Tabel Pegawai Ajuan**
Table data untuk menyimpan data pegawai ajuan
- d. **Tabel Berita Acara**
Table data untuk meyimpan berita acara , dalam table ini terdapat relasi tabel dari
 - table pegawai , dan
 - table pegawai ajuan.
- e. **Tabel Berita Acara Detail**
Tabel berita acara adalah table relasi detail dari table berita acara untuk mengisi data barang apa saja yang di input di table berita acara
- f. **Tabel Mutasi**
Table data untuk meyimpan mutasi , dalam table ini terdapat relasi tabel dari
 - table pegawai , dan
 - table pegawai ajuan.
- g. **Tabel Mutasi Detail**
Tabel mutasi detail adalah table relasi dari table mutasi untuk mengisi data barang apa saja yang di input di table mutasi

